

未来まで残すぞ相馬のうまい水

すいどうだより

相馬地方広域水道企業団の
ホームページをご覧ください。

すいどうそうま

検索



2026年4月号 No38 ●発行日/令和8年4月1日

編集発行 相馬地方広域水道企業団

〒976-0001 相馬市大野台二丁目3番地の5 TEL 0244-35-6800



内容

- 2 企業長就任挨拶
令和7年度に実施した工事の紹介
災害訓練を行っております
- 3 水道料金の納入方法
水道メーターのチェックをお願いします
令和9年4月1日採用の水道企業団職員を募集します
- 4 議会報告
令和8年度予算が可決されました

企業長 就任挨拶



阿部勝弘 企業長

水道事業は、住民生活や地域社会を支える重要なライフラインであり、就任以来、その重責の重さを改めて痛感しています。

近年、水道事業を取り巻く環境は厳しさを増しており、特に、人口減少による水道料金収入の減少は顕著である中、老朽化する水道施設の更新や耐震化には、多額の費用が必要です。

この状況下で、今後も安定的な水道サービスを継続していくため、効率的な事業運営を徹底するとともに、あらゆる方策を検討し、持続可能な水道事業の実現に鋭意取り組んでまいります。

安全・安心のまちづくりへ

令和7年度に

実施した工事の紹介

企業団では、計画的に水道施設の更新工事を実施しています。写真は令和7年度に実施した工事の一部です。

令和8年度も水道施設の整備および更新工事を予定しております。工事中の安全確保と、みなさまの生活への影響が最小限となるよう努めてまいりますので、ご理解とご協力をお願いいたします。



▲川原町地区配水管布設替工事
(相馬市)



▲岡和田地区配水管布設替工事
(南相馬市鹿島区)



▲鴻ノ巣浄水場更新工事
(新地町)

災害訓練を

行っております

企業団では、緊急断水や災害時に迅速な対応ができるよう、日本水道協会主催の給水訓練や、令和7年3月に相互連携協定を締結した宮城県山元町との合同訓練を毎年実施しております。

今後も関係機関との連携を深め、緊急時にも速やかに対応できるよう取り組んでまいります。



▲訓練を行う職員

楽天ペイ、
イオンペイが仲間入り！

水道料金の 納入方法

▽納入通知書

(現金・スマホ決済)

コンビニエンスストア、取扱金融機関（ゆうちょ銀行を除く）、MMK（公共料金等の窓口収納サービス）設置店、企業団窓口にて現金でお支払いいただくか、スマートフォン決済にてお支払いいただくことができます。

納入期限を過ぎると、お支払いできませんので、ご注意ください。

利用可能なスマホ決済（順不同）

- ・ Pay Pay
- ・ Pay B
- ・ au Pay
- ・ d払い
- ・ ファミペイ
- ・ J Coin Pay
- ・ 支払秘書
- ・ 楽天ペイ（4月1日追加）
- ・ イオンペイ（4月1日追加）

▽口座振替

あらかじめ口座振替依頼書による申込みが必要です。

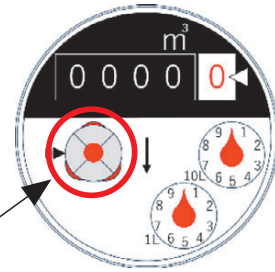
口座振替依頼書は相馬市、新地町、南相馬市鹿島区の取扱金融機関窓口にて備え付けてあります。記入後、金融機関へ提出してください。

定期振替日17日（土日祝日の場合は翌営業日）に引落しになった場合、次回の定期振替の際に、基本料金から2ヶ月分当たり50円（税別）を割引ます。再振替で引落としとなった場合は対象外となります。

取扱金融機関（順不同）

- ・ (株)東邦銀行
- ・ (株)七十七銀行
- ・ (株)福島銀行
- ・ (株)大東銀行
- ・ 相双五城信用組合
- ・ あぶくま信用金庫
- ・ 東北労働金庫
- ・ 東日本信用漁業協同組合連合会
- ・ ふくしま未来農業協同組合
- ・ ゆうちょ銀行

水道メーターの チェックを お願いします



メーター内の銀色のコマを「パイロット」といいます。蛇口を開けた時に水の流れを検知して回転します。パイロットが、水道の使用がないときにも回っている、漏水が疑われます。蛇口がしっかり閉まっていなくてもパイロットが回っているときは、漏水の可能性が高いので指定給水装置工事業者と相談してください。

指定給水装置
工事業者
一覧はこちらの
QRコードから



令和9年4月1日採用の水道企業団職員を募集します

企業団では令和9年度採用の職員を募集します。令和8年6月14日（日）に、職員採用一次試験（土木・機械・電気）を行います。詳しくは、企業団ホームページをご覧ください。たくさんの応募をお待ちしております。

くわしくは
こちらの
QRコードから



企業団の議会は、企業団を構成する相馬市、新地町、南相馬市のそれぞれの議会から選出された8人の議員で構成され、条例の制定・改廃、予算の決定、決算の認定などを行っています。

令和7年12月12日より、議員構成が下記のとおりとなりました。



(後列左から) 村上議員、吉田議員、河内議員、愛澤議員
(前列左から) 高玉議員、石橋議長、鈴木副議長

議員構成

(令和8年4月1日現在)

- 議長 石橋 浩人 (相馬市議会)
- 副議長 鈴木 貞正 (南相馬市議会)
- 議員 愛澤 俊行 (相馬市議会)
- 議員 村上 勝則 (新地町議会)
- 議員 郡 俊彦 (南相馬市議会)
- 議員 吉田 博 (新地町議会)
- 議員 高玉 良一 (相馬市議会)
- 議員 河内 幸夫 (相馬市議会)

令和8年度予算が可決されました

令和8年2月18日に開催された議会定例会において、令和8年度予算が可決されました。

経営状況につきましては、給水人口の減少に伴い、収入は年々減少傾向にあります。しかしながら、皆さまに安全で安心な水を持続的に供給するためには、引き続き老朽管更新事業としての水道管布設工事や、浄水処理に支障をきたさないよう、老朽化した浄水設備の更新工事の実施が不可欠となります。

水需要の低迷により、厳しい経営状況が続いておりますが、今後も経営改善施策を継続して実施し、健全な財政状況の確保に努めてまいります。

収益的収支 (税抜)

		主な内容
収益的収入：	14億1,020万円	水道料金収入
収益的支出：	13億9,872万円	水を安全に届けるための浄水設備管理、漏水修理、料金徴収などにかかる経費
純利益：	1,148万円	

資本的収支 (税抜)

		主な内容
資本的収入：	2,785万円	構成市町からの工事負担金
資本的支出：	8億3,795万円	古い管路や、老朽化した設備の更新にかかる経費
不足額：	8億1,000万円	収入に対し不足する額は、過年度の損益勘定留保資金などで補てんします。

詳細な内容につきましては
こちらのQRコードから

